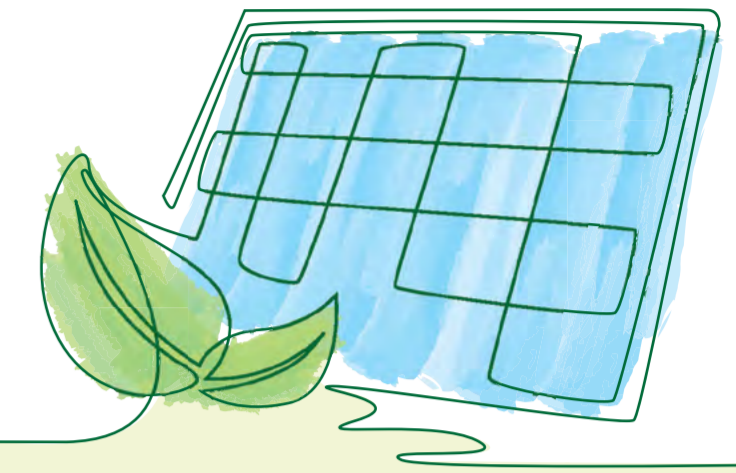


## 專題故事



# 全面推進物業減排

物業開發過程中的營運決策深刻影響著我們的環境足跡。在邁向二零五零年碳中和目標的進程中，我們同時致力於建立穩健的合作伙伴關係以及採取果斷行動。二零二五年，我們加速推動可再生能源的應用、強化氣候相關財務分析，並提升範圍三溫室氣體排放數據的質量與精細度，藉此促進營運效率和整體環境表現的提升。



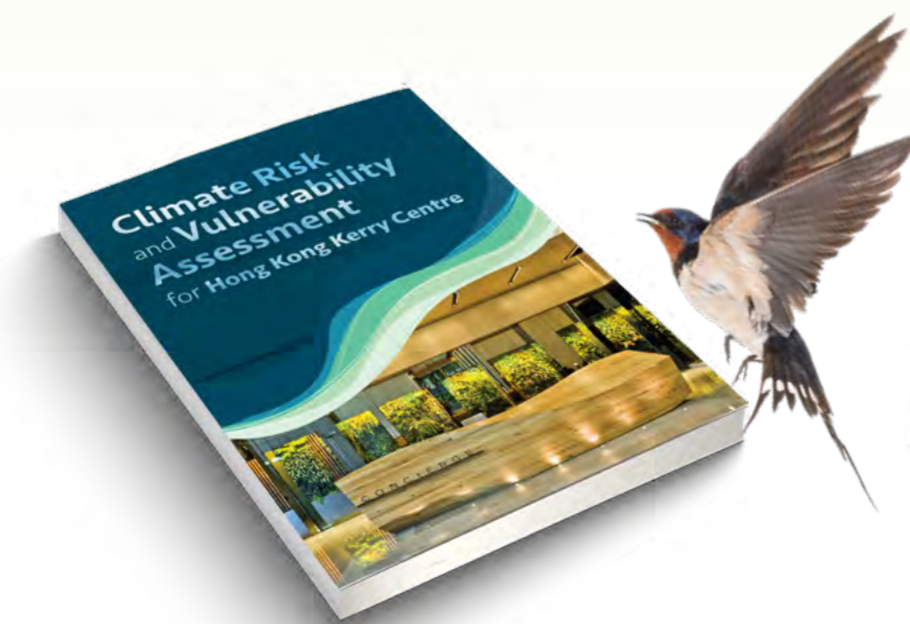
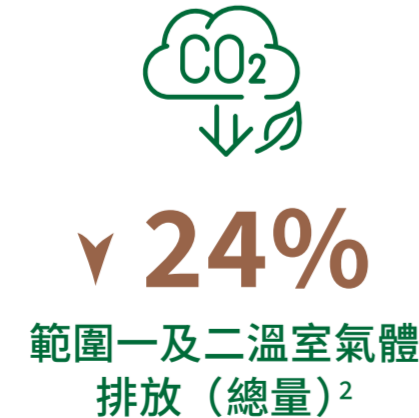
## 推動可量化的減碳進展

要實現有效的減碳成果，我們必須清楚掌握當前的起點與未來方向。從強化數據能力、採購可再生能源，到分析氣候相關的財務影響，我們的減碳措施始終以可量化進程及長期韌性為基礎。

我們透過多種渠道收集關鍵數據，以追蹤我們的減碳進程，並遵循聯交所和ISSB等地區和國際機構不斷演進的披露要求。因此，考慮到我們資產組合的多元性，準確且全面地掌握公司碳足跡無疑是一項複雜的挑戰。

## 採用可再生能源

向可再生能源轉型有助於應對這一挑戰，同時也標誌著我們在業務風險分散方面邁出重要一步。繼北京嘉里中心試行綠電採用計劃後，上海靜安嘉里中心與上海嘉里不夜城三期亦採用綠電證書，這使得集團的能源消耗中有約20%來自可再生能源。由二零二六年起，上海三個主要項目將有大部分用電來自綠色電力。在北京及上海物業大規模採購綠電的帶動下，我們的營運碳排放按年顯著下降24%。



**14.8**百萬港元<sup>3</sup>  
極端天氣引致之估計財務影響

## 推動氣候韌性與量化財務影響

二零二四年，我們針對旗下所有投資物業組合進行了氣候風險與脆弱性評估，識別影響各資產的最顯著實體氣候風險，並為針對性的韌性行動建立穩固基礎。在此基礎上，我們於二零二五年繼續以具前瞻性的方法管理投資物業和發展中項目的氣候相關風險與機遇。

為深入了解財務風險敞口，我們進一步擴展並以系統性地收集氣候相關的財務影響數據。基於透過氣候風險與脆弱性評估識別出的風險，我們從三個關鍵範疇收集量化數據：極端天氣事件對物業造成的直接損害、為降低未來風險而投入的減緩措施投資，以及災後復原所產生的修復成本。

相關洞察正逐步引導我們進行更具策略性的資本配置、支持為氣候韌性措施製定專項預算，並推動我們從被動應對轉向具前瞻性、風險導向性的規劃。

## 提升範圍三數據質量與完整度

準確的範圍三排放匯報對我們的減碳策略至關重要。今年，我們強化了數據收集流程，以提升整個價值鏈數據的完整性與精細度。

這包括收集更詳細的建築材料消耗數據，並深化與供應商及承包商的溝通，以取得關鍵建築材料的活動特定數據。這些努力使我們能夠對旗下發展項目的隱含碳進行更穩健的評估。

展望未來，我們將持續推進採用供應商特定排放因子，減少對行業通用平均數據的依賴，從而進一步提升數據精確度。



新增 **5**  
種建築材料納入  
上游範圍三排放數據中



1. 根據投資物業可再生能源使用量佔總能源消耗量的比例計算。可再生能源包括在北京直接從電網採購的綠電、在上海購入的綠證，以及在香港及中國內地所產生的太陽能電力。  
2. 與二零二四年比較。本表現數據涵蓋本集團的投資物業。詳情請參閱本報告之數據摘要章節。溫室氣體排放量的減少主要來自於在北京直接從電網採購的綠電，以及在上海購入的綠證。  
3. 其中，20%由保險理賠給付，30%仍在保險理賠申請流程中，41%則是由於損失工作日數對建築地盤造成的財務影響。