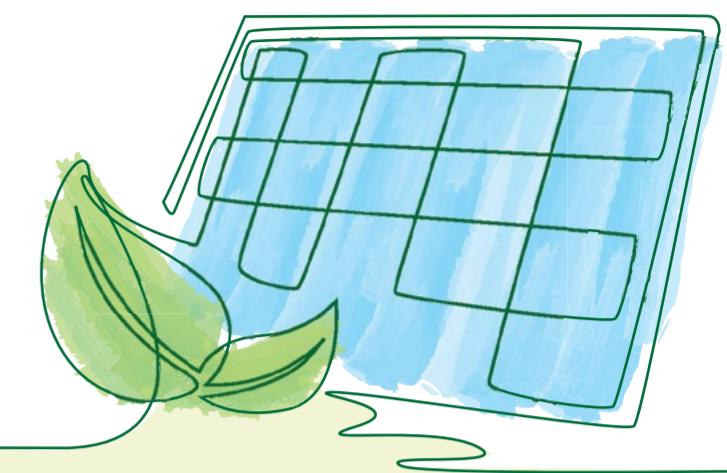


专题故事



# 全面推进物业减排

物业开发过程中的营运决策深刻影响著我们的环境足迹。在迈向二零五零年碳中和目标的进程中，我们同时致力于建立稳健的合作夥伴关系以及采取果断行动。二零二五年，我们加速推动可再生能源的应用、强化气候相关财务分析，并提升范围三温室气体排放数据的质量与精细度，藉此促进营运效率和整体环境表现的提升。



## 推动可量化的减碳进展

要实现有效的减碳成果，我们必须清楚掌握当前的起点与未来方向。从强化数据能力、采购可再生能源，到分析气候相关的财务影响，我们的减碳措施始终以可量化进程及长期韧性为基础。

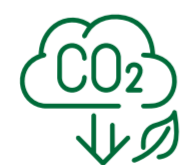
我们透过多种渠道收集关键数据，以追踪我们的减碳进程，并遵循联交所和ISSB等地区和国际机构不断演进的披露要求。因此，考虑到我们资产组合的多元性，准确且全面地掌握公司碳足迹无疑是一项复杂的挑战。

## 采用可再生能源

向可再生能源转型有助于应对这一挑战，同时也标志著我们在业务风险分散方面迈出重要一步。继北京嘉里中心试行绿电采用计划后，上海静安嘉里中心与上海嘉里不夜城三期亦采用绿电证书，这使得集团的能源消耗中有约20%来自可再生能源。由二零二六年起，上海三个主要项目将有大部分用电来自绿色电力。在北京及上海物业大规模采购绿电的带动下，我们的营运碳排放按年显著下降24%。



可再生能源使用<sup>1</sup>



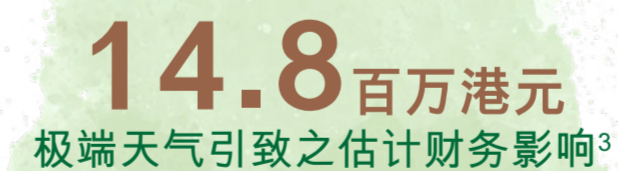
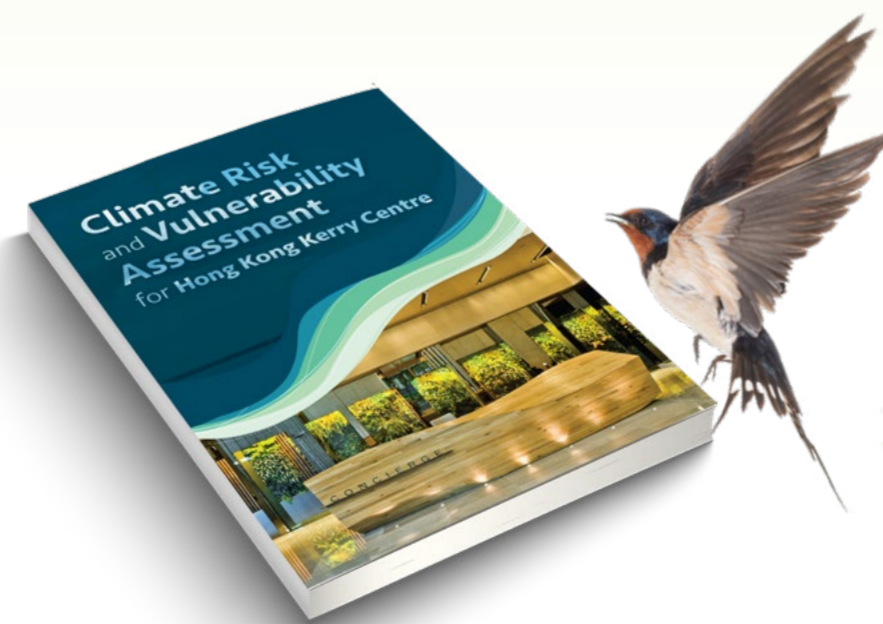
范围一及二温室气体排放（总量）<sup>2</sup>

## 推动气候韧性与量化财务影响

二零二四年，我们针对旗下所有投资物业组合进行了气候风险与脆弱性评估，识别影响各资产的最显著实体气候风险，并为针对性的韧性行动建立稳固基础。在此基础上，我们于二零二五年继续以具前瞻性的方法管理投资物业和发展中项目的气候相关风险与机遇。

为深入了解财务风险敞口，我们进一步扩展并以系统性地收集气候相关的财务影响数据。基于透过气候风险与脆弱性评估识别出的风险，我们从三个关键范畴收集量化数据：极端天气事件对物业造成的直接损害、为降低未来风险而投入的减缓措施投资，以及灾后复原所产生的修复成本。

相关洞察正逐步引导我们进行更具策略性的资本配置、支持为气候韧性措施制定专项预算，并推动我们从被动应对转向具前瞻性、风险导向性的规划。

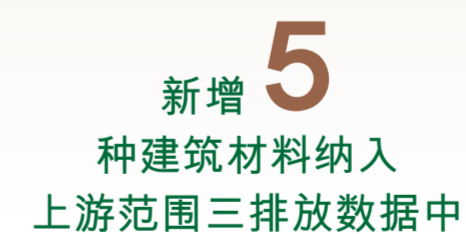


## 提升范围三数据质量与完整度

准确的范围三排放汇报对我们的减碳策略至关重要。今年，我们强化了数据收集流程，以提升整个价值链数据的完整性与精细度。

这包括收集更详细的建筑材料消耗数据，并深化与供应商及承包商的沟通，以取得关键建筑材料的活动特定数据。这些努力使我们能够对旗下发展项目的隐含碳进行更稳健的评估。

展望未来，我们将持续推进采用供应商特定排放因子，减少对行业通用平均数据的依赖，从而进一步提升数据精确度。



1. 根据投资物业可再生能源使用量占总能源消耗量的比例计算。可再生能源包括在北京直接从电网采购的绿电、在上海购入的绿证，以及在香港及中国内地所产生的太阳能电力。  
2. 与二零二四年比较。本表现数据涵盖本集团的投资物业。详情请参阅本报告之数据摘要章节。温室气体排放量的减少主要来自于在北京直接从电网采购的绿电，以及在上海购入的绿证。  
3. 其中，20%由保险理赔给付，30%仍在保险理赔申请流程中，41%则是由于损失工作日数对建筑地盘造成的财务影响。